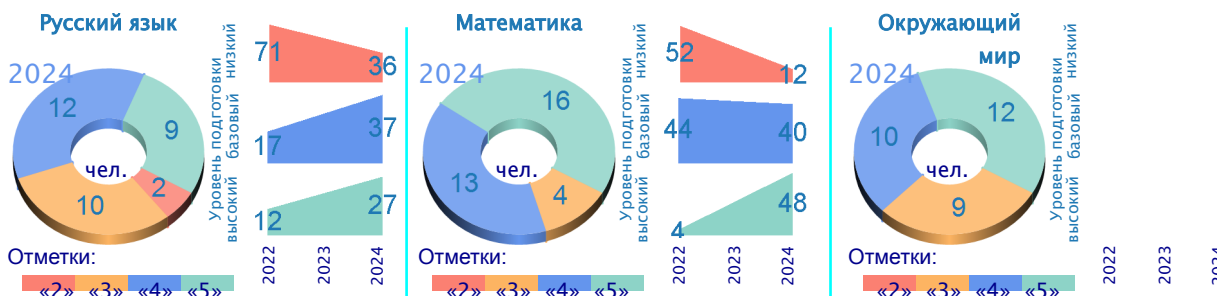


Распределение участников ВПР по группам результатов (по отметкам)



На круговой диаграмме приведено количество участников ВПР по предмету (чел.), на гистограмме – динамика уровня подготовки за 3 года (в %).

Распределение участников ВПР по набранным первичным баллам

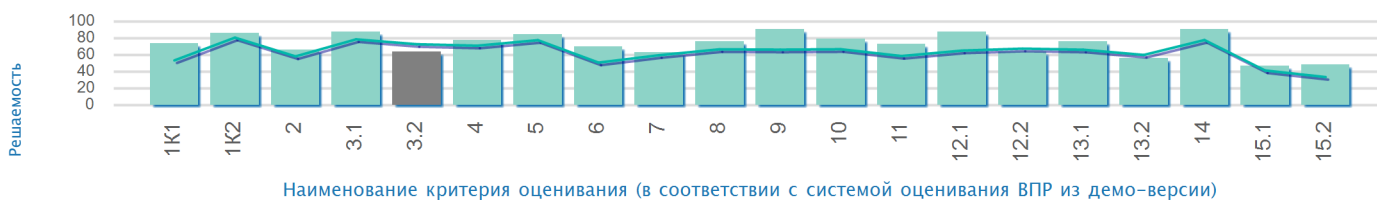


На графиках приведено распределение участников (чел.) по первичному баллу.

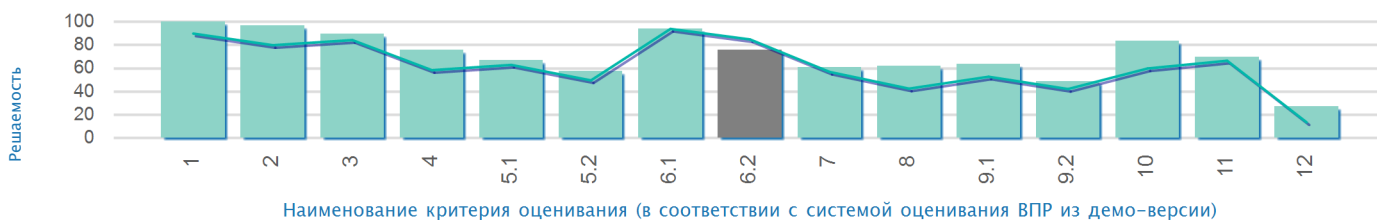
Доля суммы баллов, набранной всеми участниками ВПР от максимально возможного значения

Сплошной линией обозначена «решаемость» задания по региону, столбцами — по образовательной организации.

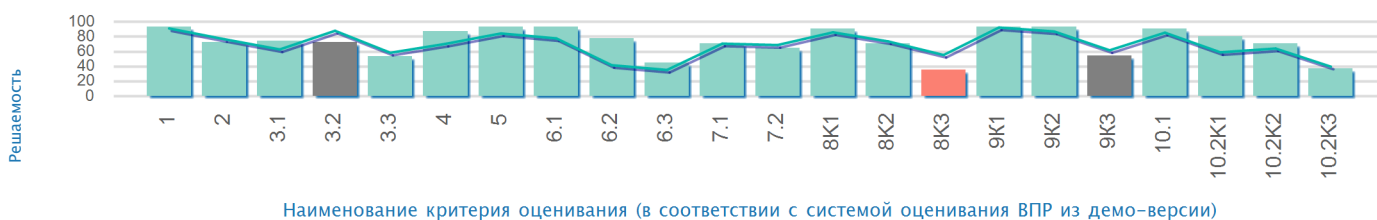
Русский язык



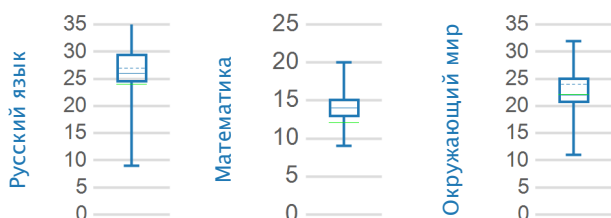
Математика



Окружающий мир



Информация об объективности результатов



С 2015 по 2024 гг. в начальной школе ВПР проводились 7 раз из которых подозрений на завышения – 1, а на занижения – 2. Общий коэффициент объективности составил 57%..  
 На графиках обозначены минимальный и максимальный баллы по образовательной организации («усы»), прямоугольником изображены 50% средних результатов (без 25% лучших и 25% худших), горизонтальная непрерывная линия — это средний балл, прерывистая – медиана, зеленый цвет — «коридор» по региону.

Код образовательной организации в РИС 430102, логин в ФИС ОКО edu663551.

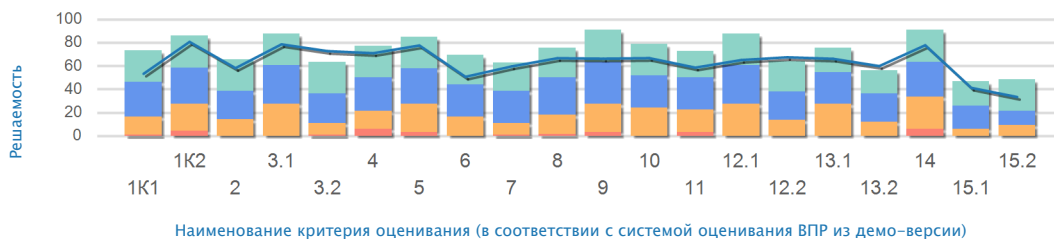
Полное наименование образовательной организации: Муниципальное автономное общеобразовательное учреждение средняя общеобразовательная школа № 2 г. Ивделя

Адрес образовательной организации: 624594, Свердловская обл., г. Ивдель-4, ул. Советская, д. 8

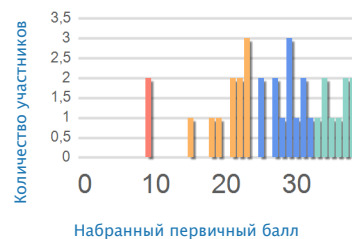
ИНН 6610002761, ОГРН 1026600860516

### Решаемость ВПР по русскому языку в 4-ых классах по уровням подготовки

Решаемость ВПР по русскому языку по уровням подготовки (4-й класс)



Распределение участников



Наименование критерия оценивания (в соответствии с системой оценивания ВПР из демо-версии)

Набранный первичный балл

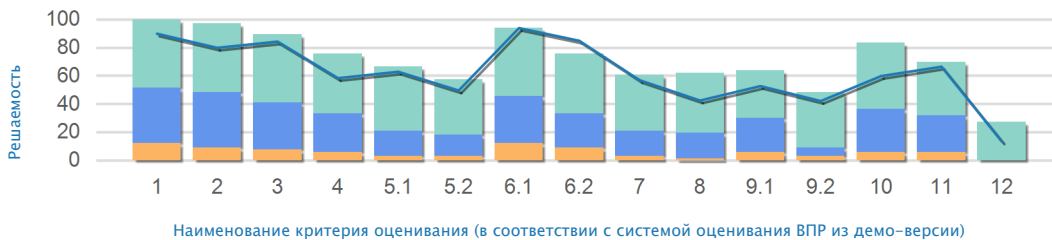
Критерий	Описание критерия (что проверяет)	Решаемость по уровням подготовки*, %			
		ниже базового	базовый	повышенный	высокий
1K1	Писать под диктовку тексты в соответствии с изученными правилами правописания; проверять предложенный текст, находить и исправлять орфографические и пунктуационные ошибки / Осознавать место возможного возникновения орфографической ошибки; при работе над ошибками осознавать причины появления ошибки и определять способы действий, помогающие предотвратить ее в последующих письменных работах	0,76	15,91	29,55	27,27
1K2	Писать под диктовку тексты в соответствии с изученными правилами правописания; проверять предложенный текст, находить и исправлять орфографические и пунктуационные ошибки / Осознавать место возможного возникновения орфографической ошибки; при работе над ошибками осознавать причины появления ошибки и определять способы действий, помогающие предотвратить ее в последующих письменных работах	4,04	23,23	31,31	27,27
2	Выделять предложения с однородными членами	0	14,14	24,24	27,27
3.1	Находить главные и второстепенные (без деления на виды) члены предложения	0	27,27	33,33	27,27
3.2	Распознавать грамматические признаки слов; с учетом совокупности выявленных признаков (что называет, на какие вопросы отвечает, как изменяется) относить слова к определенной группе основных частей речи	1,01	10,1	25,25	27,27
4	Соблюдать нормы русского литературного языка в собственной речи и оценивать соблюдение этих норм в речи собеседников (в объеме представленного в учебнике материала)	6,06	15,15	28,79	27,27
5	Умение классифицировать согласные звуки. Характеризовать звуки русского языка: согласные звонкие/глухие.	3,03	24,24	30,3	27,27
6	Определять тему и главную мысль текста	0	16,67	27,27	25,76
7	Делить тексты на смысловые части, составлять план текста	1,01	10,1	27,27	24,24
8	Задавать вопросы по содержанию текста и отвечать на них, подтверждая ответ примерами из текста	1,52	16,67	31,82	25,76
9	Определять значение слова по тексту	3,03	24,24	36,36	27,27
10	Подбирать синонимы для устранения повторов в тексте	0	24,24	27,27	27,27
11	Находить в словах с однозначно выделяемыми морфемами окончание, корень, приставку, суффикс	3,03	19,7	27,27	22,73
12.1	Распознавать грамматические признаки слов, с учетом совокупности выявленных признаков относить слова к определенной группе основных частей речи / Проводить морфологический разбор имен существительных по предложенному в учебнике алгоритму; оценивать правильность проведения морфологического разбора; находить в тексте предлоги вместе с именами существительными, к которым они относятся	0	27,27	33,33	27,27

12.2	Распознавать грамматические признаки слов, с учетом совокупности выявленных признаков относить слова к определенной группе основных частей речи / Проводить морфологический разбор имен существительных по предложенному в учебнике алгоритму; оценивать правильность проведения морфологического разбора; находить в тексте предлоги вместе с именами существительными, к которым они относятся	0	13,64	24,24	25,76
13.1	Распознавать грамматические признаки слов, с учетом совокупности выявленных признаков относить слова к определенной группе основных частей речи / Проводить морфологический разбор имен прилагательных по предложенному в учебнике алгоритму, оценивать правильность проведения морфологического разбора	0	27,27	27,27	21,21
13.2	Распознавать грамматические признаки слов, с учетом совокупности выявленных признаков относить слова к определенной группе основных частей речи / Проводить морфологический разбор имен прилагательных по предложенному в учебнике алгоритму, оценивать правильность проведения морфологического разбора	0	12,12	24,24	19,7
14	Распознавать грамматические признаки слов, с учетом совокупности выявленных признаков относить слова к определенной группе основных частей речи	6,06	27,27	30,3	27,27
15.1	Интерпретация содержащейся в тексте информации	0	6,06	19,7	21,21
15.2	Интерпретация содержащейся в тексте информации	0	9,09	12,12	27,27

\* Расчет решаемости произведен от количества результатов, попавших в группу, а не от общего количества участников.

### Решаемость ВПР по математике в 4-ых классах по уровням подготовки

Решаемость ВПР по математике по уровням подготовки (4-й класс)



Распределение участников



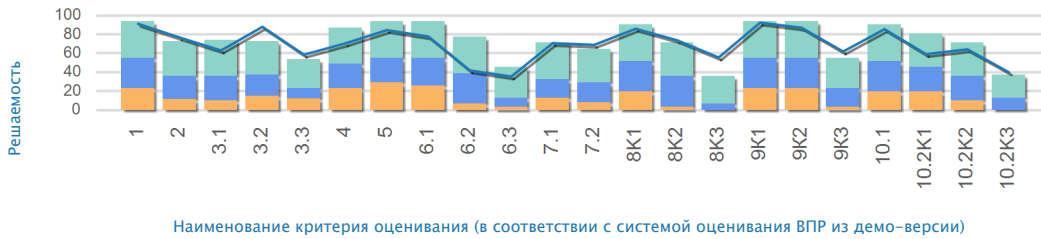
Критерий	Описание критерия (что проверяет)	Решаемость по уровням подготовки*, %			
		ниже базового	базовый	повышенный	высокий
1	Выполнять устно сложение, вычитание, умножение и деление однозначных, двузначных и трехзначных чисел в случаях, сводимых к действиям в пределах 100 (в том числе с нулем и числом 1)	0	100	100	100
2	Вычислять значение числового выражения (содержащего 2-3 арифметических действия, со скобками и без скобок)	0	75	100	100
3	Решать арифметическим способом (в 1-2 действия) учебные задачи и задачи, связанные с повседневной жизнью	0	62,5	84,62	100
4	Читать, записывать и сравнивать величины (массу, время, длину, площадь, скорость), используя основные единицы измерения величин и соотношения между ними (килограмм – грамм; час – минута, минута – секунда; километр – метр, метр – дециметр, дециметр – сантиметр, метр – сантиметр, сантиметр – миллиметр); выделять неизвестный компонент арифметического действия и находить его значение; решать арифметическим способом (в 1-2 действия) учебные задачи и задачи, связанные с повседневной жизнью	0	50	69,23	87,5
5.1	Вычислять периметр треугольника, прямоугольника и квадрата, площадь прямоугольника и квадрата	0	25	46,15	93,75
5.2	Выполнять построение геометрических фигур с заданными измерениями (отрезок, квадрат, прямоугольник) с помощью линейки, угольника	0	25	38,46	81,25
6.1	Читать несложные готовые таблицы	0	100	84,62	100
6.2	Сравнивать и обобщать информацию, представленную в строках и столбцах несложных таблиц и диаграмм	0	75	61,54	87,5
7	Выполнять письменно действия с многозначными числами (сложение, вычитание, умножение и деление на однозначное, двузначное числа в пределах 10 000) с использованием таблиц сложения и умножения чисел, алгоритмов письменных арифметических действий (в том числе деления с остатком)	0	25	46,15	81,25

8	Читать, записывать и сравнивать величины (массу, время, длину, площадь, скорость), используя основные единицы измерения величин и соотношения между ними (килограмм – грамм; час – минута, минута – секунда; километр – метр, метр – дециметр, дециметр – сантиметр, метр – сантиметр, сантиметр – миллиметр); решать задачи в 3–4 действия	0	12,5	46,15	87,5
9.1	Интерпретировать информацию, полученную при проведении несложных исследований (объяснять, сравнивать и обобщать данные, делать выводы и прогнозы)	0	50	61,54	68,75
9.2	Интерпретировать информацию, полученную при проведении несложных исследований (объяснять, сравнивать и обобщать данные, делать выводы и прогнозы)	0	25	15,38	81,25
10	Собирать, представлять, интерпретировать информацию	0	50	76,92	96,88
11	Описывать взаимное расположение предметов в пространстве и на плоскости	0	50	65,38	78,13
12	Решать задачи в 3–4 действия	0	0	0	56,25

\* Расчет решаемости произведен от количества результатов, попавших в группу, а не от общего количества участников.

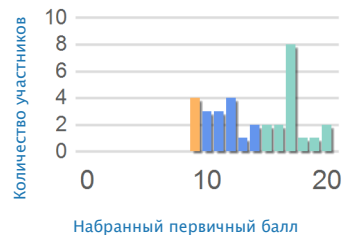
### Решаемость ВПР по окружающему миру в 4-ых классах по группам подготовки

Решаемость ВПР по окружающему миру по уровням подготовки (4-й класс)



Наименование критерия оценивания (в соответствии с системой оценивания ВПР из демо-версии)

Распределение участнико



Набранный первичный балл

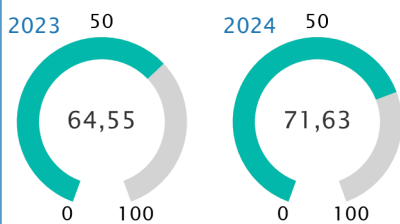
Критерий	Описание критерия (что проверяет)	Решаемость по уровням подготовки*, %			
		ниже базового	базовый	повышенный	высокий
1	Овладение начальными сведениями о сущности и особенностях объектов, процессов и явлений действительности (природных, социальных, культурных, технических и др.); использование различных способов анализа, передачи информации в соответствии с познавательными задачами; в том числе умение анализировать изображения. Узнавать изученные объекты и явления живой и неживой природы; использовать знаково-символические средства для решения задач.	0	77,78	100	100
2	Использование различных способов анализа, организации, передачи и интерпретации информации в соответствии с познавательными задачами; освоение доступных способов изучения природы. Использовать знаково-символические средства для решения задач; понимать информацию, представленную разными способами: словесно, в виде таблицы, схемы.	0	38,89	75	95,83
3.1	Овладение начальными сведениями о сущности и особенностях объектов, процессов и явлений действительности (природных, социальных, культурных, технических и др.); овладение логическими действиями анализа, синтеза, обобщения, классификации по родовидовым признакам. Использовать готовые модели (глобус, карту, план) для объяснения явлений или описания свойств объектов; обнаруживать простейшие взаимосвязи между живой и неживой природой, взаимосвязи в живой природе.	0	33,33	80	100
3.2	Овладение начальными сведениями о сущности и особенностях объектов, процессов и явлений действительности (природных, социальных, культурных, технических и др.); овладение логическими действиями анализа, синтеза, обобщения, классификации по родовидовым признакам. Использовать готовые модели (глобус, карту, план) для объяснения явлений или описания свойств объектов; обнаруживать простейшие взаимосвязи между живой и неживой природой, взаимосвязи в живой природе.	0	50	70	91,67
3.3	Овладение начальными сведениями о сущности и особенностях объектов, процессов и явлений действительности (природных, социальных, культурных, технических и др.); овладение логическими действиями анализа, синтеза, обобщения, классификации по родовидовым признакам. Использовать готовые модели (глобус, карту, план) для объяснения явлений или описания свойств объектов; обнаруживать простейшие взаимосвязи между живой и неживой природой, взаимосвязи в живой природе.	0	40,74	33,33	80,56
4	Овладение начальными сведениями о сущности и особенностях объектов, процессов и явлений действительности; умение анализировать изображения. Узнавать изученные объекты и явления живой и неживой природы; использовать знаково-символические средства, в том числе модели, для решения задач.	0	77,78	80	100

5	Освоение элементарных норм здоровьесберегающего поведения в природной и социальной среде. Понимать необходимость здорового образа жизни, соблюдения правил безопасного поведения; использовать знания о строении и функционировании организма человека для сохранения и укрепления своего здоровья.	0	100	80	100
6.1	Освоение доступных способов изучения природы (наблюдение, измерение, опыт); овладение логическими действиями сравнения, анализа, синтеза, установления аналогий и причинно-следственных связей, построения рассуждений; осознанно строить речевое высказывание в соответствии с задачами коммуникации. Вычленять содержащиеся в тексте основные события; сравнивать между собой объекты, описанные в тексте, выделяя 2-3 существенных признака; проводить несложные наблюдения в окружающей среде и ставить опыты, используя простейшее лабораторное оборудование; / создавать и преобразовывать модели и схемы для решения задач.	0	88,89	90	100
6.2	Освоение доступных способов изучения природы (наблюдение, измерение, опыт); овладение логическими действиями сравнения, анализа, синтеза, установления аналогий и причинно-следственных связей, построения рассуждений; осознанно строить речевое высказывание в соответствии с задачами коммуникации. Вычленять содержащиеся в тексте основные события; сравнивать между собой объекты, описанные в тексте, выделяя 2-3 существенных признака; проводить несложные наблюдения в окружающей среде и ставить опыты, используя простейшее лабораторное оборудование; / создавать и преобразовывать модели и схемы для решения задач.	0	22,22	100	100
6.3	Освоение доступных способов изучения природы (наблюдение, измерение, опыт); овладение логическими действиями сравнения, анализа, синтеза, установления аналогий и причинно-следственных связей, построения рассуждений; осознанно строить речевое высказывание в соответствии с задачами коммуникации. Вычленять содержащиеся в тексте основные события; сравнивать между собой объекты, описанные в тексте, выделяя 2-3 существенных признака; проводить несложные наблюдения в окружающей среде и ставить опыты, используя простейшее лабораторное оборудование; / создавать и преобразовывать модели и схемы для решения задач.	0	11,11	30	83,33
7.1	Освоение элементарных правил нравственного поведения в мире природы и людей; использование знаково-символических средств представления информации для создания моделей изучаемых объектов и процессов; осознанно строить речевое высказывание в соответствии с задачами коммуникации. Использовать знаково-символические средства, в том числе модели, для решения задач / выполнять правила безопасного поведения в доме, на улице, в природной среде.	0	44,44	60	100
7.2	Освоение элементарных правил нравственного поведения в мире природы и людей; использование знаково-символических средств представления информации для создания моделей изучаемых объектов и процессов; осознанно строить речевое высказывание в соответствии с задачами коммуникации. Использовать знаково-символические средства, в том числе модели, для решения задач / выполнять правила безопасного поведения в доме, на улице, в природной среде.	0	27,78	65	91,67
8К1	Овладение начальными сведениями о сущности и особенностях объектов, процессов и явлений действительности (социальных); осознанно строить речевое высказывание в соответствии с задачами коммуникации. Оценивать характер взаимоотношений людей в различных социальных группах.	0	66,67	100	100
8К2	Овладение начальными сведениями о сущности и особенностях объектов, процессов и явлений действительности (социальных); осознанно строить речевое высказывание в соответствии с задачами коммуникации. Оценивать характер взаимоотношений людей в различных социальных группах.	0	11,11	100	91,67
8К3	Овладение начальными сведениями о сущности и особенностях объектов, процессов и явлений действительности (социальных); осознанно строить речевое высказывание в соответствии с задачами коммуникации. Оценивать характер взаимоотношений людей в различных социальных группах.	0	0	20	75
9К1	Сформированность уважительного отношения к России, своей семье, культуре нашей страны, её современной жизни; готовность излагать свое мнение и аргументировать свою точку зрения; осознанно строить речевое высказывание в соответствии с задачами коммуникации. [Будут сформированы] основы гражданской идентичности, своей этнической принадлежности в форме осознания «Я» как члена семьи, представителя народа, гражданина России / осознавать свою неразрывную связь с окружающими социальными группами.	0	77,78	100	100

9K2	Сформированность уважительного отношения к России, своей семье, культуре нашей страны, её современной жизни; готовность излагать свое мнение и аргументировать свою точку зрения; осознанно строить речевое высказывание в соответствии с задачами коммуникации. [Будут сформированы] основы гражданской идентичности, своей этнической принадлежности в форме осознания «Я» как члена семьи, представителя народа, гражданина России / осознавать свою неразрывную связь с окружающими социальными группами.	0	77,78	100	100
9K3	Сформированность уважительного отношения к России, своей семье, культуре нашей страны, её современной жизни; готовность излагать свое мнение и аргументировать свою точку зрения; осознанно строить речевое высказывание в соответствии с задачами коммуникации. [Будут сформированы] основы гражданской идентичности, своей этнической принадлежности в форме осознания «Я» как члена семьи, представителя народа, гражданина России / осознавать свою неразрывную связь с окружающими социальными группами.	0	11,11	60	83,33
10.1	Сформированность уважительного отношения к родному краю; осознанно строить речевое высказывание в соответствии с задачами коммуникации. [Будут сформированы] основы гражданской идентичности, своей этнической принадлежности в форме осознания «Я» как члена семьи, представителя народа, гражданина России; описывать достопримечательности столицы и родного края.	0	66,67	100	100
10.2K1	Сформированность уважительного отношения к родному краю; осознанно строить речевое высказывание в соответствии с задачами коммуникации. [Будут сформированы] основы гражданской идентичности, своей этнической принадлежности в форме осознания «Я» как члена семьи, представителя народа, гражданина России; описывать достопримечательности столицы и родного края.	0	66,67	80	91,67
10.2K2	Сформированность уважительного отношения к родному краю; осознанно строить речевое высказывание в соответствии с задачами коммуникации. [Будут сформированы] основы гражданской идентичности, своей этнической принадлежности в форме осознания «Я» как члена семьи, представителя народа, гражданина России; описывать достопримечательности столицы и родного края.	0	33,33	80	91,67
10.2K3	Сформированность уважительного отношения к родному краю; осознанно строить речевое высказывание в соответствии с задачами коммуникации. [Будут сформированы] основы гражданской идентичности, своей этнической принадлежности в форме осознания «Я» как члена семьи, представителя народа, гражданина России; описывать достопримечательности столицы и родного края.	0	0	40	62,5

\* Расчет решаемости произведен от количества результатов, попавших в соответствующую группу, а не от общего количества участников.

### Метапредметные результаты

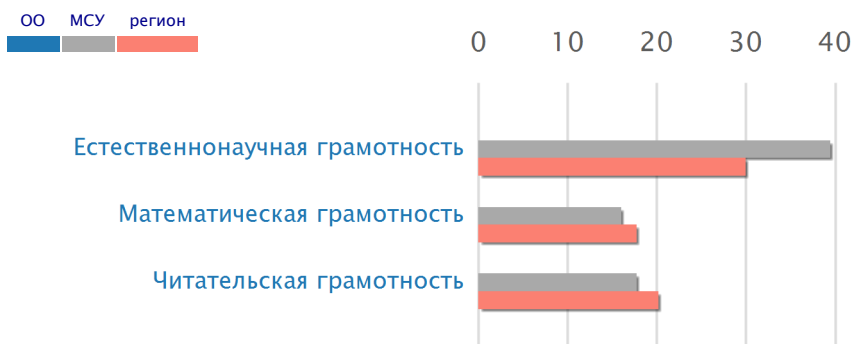


Для расчёта индекса метапредметных результатов используются соответствующие задания ВПР:

- русский язык, задания с 6 по 9;
- окружающий мир, задания с 1 по 8, 9.3 и 10.

Значение по региону: 2024 – 66,08; 2023 год – 64,44; 2022 год – 58,56.

### Функциональная грамотность



Компетенция	Доля выполнения заданий, %		
	ОО	МСУ	Регион
Читательская грамотность		17,74	20,21
Естественнонаучная грамотность		39,47	29,95
Математическая грамотность		16	17,73

### Компетентностные области

ОО МСУ Регион



Естественнонаучная грамотность				
Применение естественнонаучных методов исследования		37,5	21,74	
Научное объяснение явлений		25	51,58	
Интерпретация данных и использование научных доказательств для получения выводов		44,44	30,94	
Математическая грамотность				
Интерпретировать		13,33	13,33	
Формулировать		16,67	23,13	
Применять		17,39	19,17	
Читательская грамотность				
Оценивать содержание и форму текста		0	7,38	
Интегрировать и интерпретировать информацию		23,08	21,92	
Находить и извлекать информацию		20	28,26	
Использовать информацию из текста		0	10,97	
Содержательные области		ОО	МСУ	Регион
Естественнонаучная грамотность				
Живые системы		50	27,52	
Физические системы		35,71	30,92	
Математическая грамотность				
Пространство и форма		12,5	19,11	
Изменения и зависимости		0	5,25	
Неопределенность и данные		40	29,49	
Количество		27,27	22,75	
Читательская грамотность				
Внутренний мир человека		15,63	18,65	
История страны		20	21,82	
Объекты оценки (умения)		ОО	МСУ	Регион
Естественнонаучная грамотность				
Умение предлагать или оценивать способ научного исследования данного вопроса		41,67	24,15	
Анализировать, интерпретировать данные и делать соответствующие выводы		66,67	38,14	
Применять соответствующие естественно-научные знания для объяснения явления		25	51,58	
Умение анализировать, интерпретировать данные и делать соответствующие выводы		33,33	27,35	
Умение выдвигать объяснительные гипотезы и предлагать способы их проверки		25	16,91	
Математическая грамотность				
Интерпретировать данные текста, соотносить их с данными на столбчатой диаграмме, фиксировать результат рассуждений		40	29,49	
Формулировать суждения и проверять их истинность; применять пространственное воображение (представить форму и размеры фигуры, состоящей из указанных частей), находить два решения поставленной проблемы		16,67	23,13	
Интерпретировать данные из текста и составлять на их основе числовую последовательность, записывать полученные данные в таблицу, интерпретировать результат вычислений		0	5,25	
Решать расчётную задачу в два действия арифметическим способом, выбирать данные из двух текстов (описания ситуации, условия задания)		40	18,16	
Получать на основе чертежа представление о размерах площади всей территории стадиона, извлекать нужные данные, представленные вербально и графически		8,33	15,08	
Соотносить размеры известного объекта с единицами длины, переводить единицы длины		16,67	28,63	
Читательская грамотность				
Использовать информацию из текста для решения практической задачи без привлечения фоновых знаний		0	10,97	
Понимать фактологическую информацию		11,11	19,35	

Находить и извлекать несколько единиц информации, расположенных в разных фрагментах текста		20	28,26
Оценивать форму текста (структуру, стиль и т.д.), целесообразность использованных автором приемов		0	7,38
Устанавливать скрытые связи между событиями (причинно-следственную связь)		37,5	32,39
Понимать фактологическую информацию (сюжет, последовательность событий)		30,77	19,11